



Fundacja  
Court Watch Polska



---

Polski i amerykański wymiar sprawiedliwości  
w czasie i po pandemii COVID-19

# Przemoc w rodzinie

Bogna Kociołowicz-Wiśniewska

---

**Opracowała:** Bogna Kociołowicz-Wiśniewska

**Redakcja:** Bartosz Pilitowski i Daria Hofman

**Korekta:** Sunniva Szczepanowska-Lay

**Projekt graficzny, skład i łamanie:** Michał Popiela

**Zdjęcie na okładce:** Надежда Кожедуб, Shutterstock

**Wydawca:** Fundacja Court Watch Polska



AMBASADA  
STANÓW ZJEDNOCZONYCH AMERYKI

Raport został wydany w ramach projektu pt. „Polski i amerykański system prawny w czasie i po pandemii COVID-19” współfinansowanego przez Ambasadę Stanów Zjednoczonych w Polsce.

Publikacja jest dostępna na licencji Creative Commons:

© ⓘ ⓘ ⓘ ⓘ Uznanie autorstwa – Użycie niekomercyjne – Bez utworów zależnych  
4.0 Międzynarodowe (CC BY-NC-ND 4.0)

ISBN 978-83-959265-3-2

Toruń 2021

---

# Słowo wstępne

---

Niewiele osób wie, że pierwowzorem Fundacji Court Watch Polska były lokalne organizacje typu „court watch” działające w Stanach Zjednoczonych. Większość z nich koncentrowała swoją aktywność na sprawach związanych z przemocą domową. Uczestniczenie niezależnych obserwatorów w posiedzeniach dotyczących przemocy w rodzinie przyniosło tam wiele pozytywnych skutków jak np. stworzenie oddzielnych wydziałów, zajmujących się tego typu sprawami. To obserwacje „zwykłych” obywateli i ich „ludzki” wgląd w działanie wymiaru sprawiedliwości, pozwoliły skuteczniej działać na rzecz ochrony ofiar, ale również na rzecz efektywnego karania i udzielania wsparcia terapeutycznego sprawcom.

Dzięki wsparciu Ambasady USA w Warszawie mogliśmy przyjrzeć się, jak polski i amerykański wymiar sprawiedliwości radzi sobie z problematyką przemocy domowej. Sprawdziliśmy także, jaki wpływ miała na niego pandemia COVID-19.

Raport, który trzymają Państwo w rękach, jest tylko jednym z efektów działań Fundacji Court Watch Polska w tym zakresie. W roku pandemicznym, kiedy doniesienia o lawinowo zwiększającej się skali przemocy domowej docierają do nas ze wszystkich stron, postanowiliśmy, wzorując się na organizacjach amerykańskich, wyodrębnić sprawy dotyczące przemocy domowej i bliżej przyjrzeć się temu specyficznemu i złożonemu zjawisku. W roku 2021 nasi obserwatorzy uczęszczają na sprawy z art. 207 Kodeksu Karnego (przestępstwa znęcania się) w całym kraju, a nasi badacze analizują akta tych spraw, aby szczegółowo poznać ich przebieg i wynik. Wierzymy, że nasze działania pomogą chociaż trochę przybliżyć nas do przyczyn nieefektywnego karania sprawców i równie nieskutecznej ochrony ofiar przemocy domowej, z jaką zmagamy się w Polsce.

Daria Hofman  
Dyrektor Zarządzająca  
Fundacji Court Watch Polska

---

# Spis treści

---

Słowo wstępne .....	3
Spis treści .....	4
Podsumowanie.....	5
Stany Zjednoczone .....	6
Telefon interwencyjny .....	6
Centra Sprawiedliwości w Rodzinie .....	8
Interwencja i postępowanie wobec sprawców przemocy w rodzinie .....	9
Programy korekcyjno-edukacyjne .....	11
Polska .....	13
Procedura Niebieskiej Karty .....	13
Niebieska Linia .....	16
Postępowanie sądowe .....	18
Dozór nad sprawcą przemocy .....	19
English Summary .....	22
United States.....	22
Poland.....	23



---

# Podsumowanie

---

W związku z pandemią COVID-19 zarówno w Polsce, jak i w Stanach Zjednoczonych zaobserwowano wzrost zgłoszeń dotyczących przypadków przemocy w rodzinie. Był on niewątpliwy, choć nie zawsze uwidaczniała się w policyjnych statystykach, ale raczej w ilości połączeń wykonanych do telefonów zaufania – National Domestic Violence Hotline (w USA) i Niebieskiej Linii (w Polsce).

Podstawowa różnica odnośnie do postępowania w sprawach dotyczących przemocy w rodzinie ujawnia się w kwestii podejścia do izolacji sprawcy przemocy. O ile w USA na ogół wystarczy uzasadnione podejrzenie stosowania przemocy, aby umieścić jej sprawcę w areszcie, w Polsce izolację sprawcy praktykuje się dopiero od listopada zeszłego roku, i to w przypadku stwierdzenia zagro-

żenia zdrowia i życia poszkodowanych. W kraju nad Wisłą funkcjonuje natomiast procedura Niebieskiej Karty, w ramach której akcentuje się interdyscyplinarną współpracę wielu instytucji, a podejmowane kroki są znacznie mniej radykalne. W sprawach dotyczących znęcania się nad osobą najbliższą (art. 207 kk) polskie sądy najczęściej wydają wyroki skazujące na karę pozbawienia wolności w zawieszeniu, przekazując kontrolę nad poczynaniami skazanego kuratorowi sądowemu. Sprawcy przemocy są w USA znacznie częściej niż w Polsce kierowani na programy terapeutyczne, które – opracowane w paradygmacie Duluth lub jego modyfikacjach – kładą nacisk na szerokie rozumienie przemocy jako sprzężonej z dążeniem do osiągnięcia władzy nad partnerem.

# Stany Zjednoczone

Każdy stan USA dysponuje odrębnymi przepisami regulującymi kwestię przemocy w rodzinie. Mimo to, w 1994 roku Kongres Stanów Zjednoczonych uchwalił ustawę o przemocy wobec kobiet (*Violence Against Women Act*), w której znalazły się zapisy dotyczące przestępstw seksualnych, związanych z przemocą domową i stalkingu, czyniąc je przestępstwami federalnymi. Na mocy ustawy utworzono telefon zaufania oraz zapewniono środki na funkcjonowanie rozmaitych inicjatyw mających na celu przeciwdziałanie przemocy w rodzinie oraz niwelowanie jej skutków – od mieszkań interwencyjnych dla ofiar po szkolenia dla przedstawicieli wymiaru sprawiedliwości<sup>1</sup>. Rok później w Departamencie Sprawiedliwości USA utworzono Biuro ds. Przeciwdziałania Przemocy wobec Kobiet (*Office on Violence Against Women*), do którego zadań należy m.in. opracowywanie programów

i strategii przeciwdziałania przemocy w rodzinie. Przyznaje także środki grantowe dla jednostek i organizacji oferujących usługi i działania pomocowe dla osób dotkniętych przemocą ze strony najbliższych, w tym pomoc prawną, mieszkania tymczasowe czy szkolenia dla przedstawicieli organów ścigania i sądownictwa<sup>2</sup>. Zbliżone kompetencje w zakresie przydzielania środków w ramach programów obliczonych na prewencję i minimalizowanie skutków przemocy w rodzinie ma Biuro ds. Usług dla Rodziny i Młodzieży (*Family and Youth Services Bureau*) przy Departamencie Zdrowia i Opieki Społecznej. Wykonuje ono zapisy ustawy o przeciwdziałaniu przemocy w rodzinie z 1984 r. (*Family Violence Prevention and Services Act*), na mocy której uruchomiono federalny fundusz wspierający m.in. organizację mieszkań interwencyjnych dla ofiar przemocy.

## Telefon interwencyjny

Na terenie Stanów Zjednoczonych funkcjonuje telefon interwencyjny dla ofiar przemocy w rodzinie (*National Domestic Violence Hotline*). Na poświęconej tej

inicjatywie stronie internetowej osoby doświadczające przemocy znajdują zarówno dane kontaktowe lokalnych instytucji pomocowych, jak i sze-

<sup>1</sup> The Advocates for Human Rights, *State and Federal Domestic Violence Laws in the United States*, [https://www.stopvaw.org/state\\_and\\_federal\\_domestic\\_violence\\_laws\\_in\\_the\\_united\\_states](https://www.stopvaw.org/state_and_federal_domestic_violence_laws_in_the_united_states), [19.03.2021]

<sup>2</sup> Office on Violence Against Women (OVW), <https://www.justice.gov/ovw>, [19.03.2021]

reg informacji o specyfice przemocy w rodzinie (zdefiniowanej wedle wspomnianego wyżej modelu Duluth), dzięki czemu mogą zidentyfikować jej przejawy w swoim otoczeniu. Użytkownikom umożliwia się też opracowanie planu bezpieczeństwa (*Safety plan*) za pomocą formularza online, aby poprzez szeroką diagnozę sytuacji przygotować ofiary przemocy do zapewnienia bezpieczeństwa sobie i innym. Dodatkowo, strona wyposażona jest w funkcję, która w razie niebezpieczeństwa pozwala ją szybko opuścić.

Rysunek 1. Przykładowa ulotka Centrum Sprawiedliwości w Rodzinie hrabstwa Alameda, która jest bezpłatnie udostępniona do pobrania i rozpowszechniania. Źródło: <http://www.acfjc.org/>

# Please be safe

If someone hurts or threatens you, call 9-1-1

**If you are a victim of crime,  
PLEASE LET US HELP YOU**

If you need help, call or email

• **Hate Crime Hotline (510) 208-4824** •

**Alameda County District Attorney's Office**  
(510) 272-6222 • [info@alcoda.org](mailto:info@alcoda.org)

**Alameda County**  
**Victim Witness Assistance Division**  
(510) 272-6180 • [Askvw-da@acgov.org](mailto:Askvw-da@acgov.org)

**Alameda County Family Justice Center**  
(510) 267-8800 • [info@acfjc.org](mailto:info@acfjc.org)



**Alameda County District Attorney's Office**  
Nancy E. O'Malley, District Attorney

Pandemia COVID-19 wpłynęła na intensywność kontaktu interwencyjnego. Od 16 marca do 16 maja 2020 r., czyli w czasie ścisłego lockdownu, odnotowano dziewięcioprocentowy wzrost liczby zgłoszeń od osób doznających przemocy ze strony najbliższych względem analogicznego okresu w roku poprzednim. Ustalono także, że 10% zgłoszeń miało ścisły związek z pandemią i jej konsekwencjami<sup>3</sup>.

---

## Centra Sprawiedliwości w Rodzinie

---

Na terenie Stanów Zjednoczonych funkcjonują Centra Sprawiedliwości w Rodzinie (*Family Justice Centers*). Ich celem jest zagregowanie w jednym miejscu możliwie największej liczby usług dla osób pokrzywdzonych przemocą w rodzinie, przestępstwami seksualnymi, handlem ludźmi, stalkingiem, a także dla osób starszych doświadczających przemocy. Dzięki takiemu rozwiązaniu osoba potrzebująca wszechstronnej pomocy może uzyskać ją bez konieczności udawania się do licznych instytucji i wielokrotnego relacjonowania swojej historii<sup>4</sup>. Idea Centrów Sprawiedliwości w Rodzinie rozwijana jest na całym świecie, podobne próby podejmowano także w Polsce<sup>5</sup>.

**Zdjęcie 1. Centrum Sprawiedliwości w Rodzinie hrabstwa Alamance.**  
 Źródło: <https://www.alamance-nc.com/fjc/>



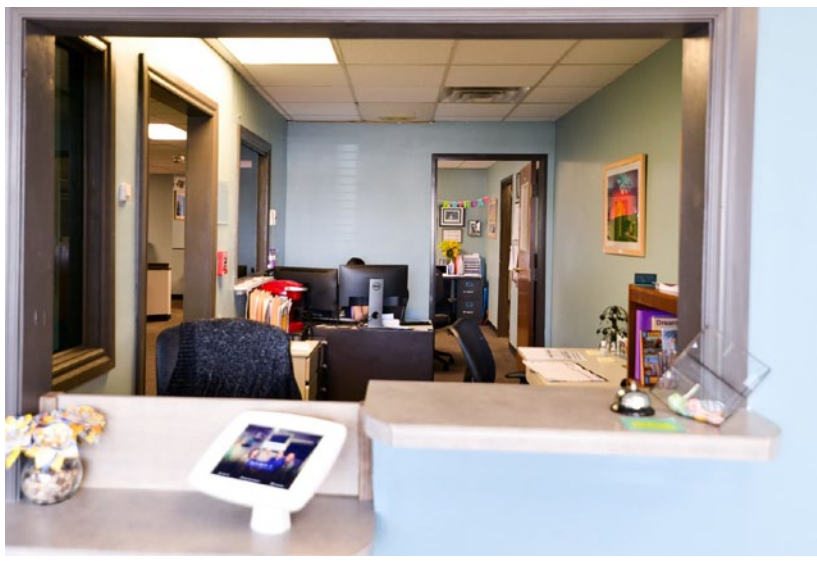
<sup>3</sup> National Domestic Violence Hotline, *COVID-19 Special Report*, <https://www.thehotline.org/wp-content/uploads/media/2020/09/The-Hotline-COVID-19-60-Day-Report.pdf>, [19.03.2021]; *A Snapshot of Domestic Violence During COVID-19*, <https://www.thehotline.org/resources/a-snapshot-of-domestic-violence-during-covid-19/>, [19.03.2021]

<sup>4</sup> Family Justice Center Alliance, *About Family Justice Centers*, <https://www.familyjusticecenter.org/affiliated-centers/family-justice-centers-2/> [19.03.2021]

<sup>5</sup> Komenda Stołeczna Policji, *Centrum Sprawiedliwości w Rodzinie już działa*, <http://www.policja.waw.pl/pl/dzialania/aktualnosci/30303,dok.html> [19.03.2021]



Zdjęcie 2. Wnętrze Centrum Sprawiedliwości w Rodzinie miasta Oklahoma „Palomar”. Źródło: <https://palomarokc.org/>



## Interwencja i postępowanie wobec sprawców przemocy w rodzinie

Przepisy stanowe (np. Waszyngtonu<sup>6</sup> i Nowego Jorku<sup>7</sup>) w przypadku stwierdzenia przez funkcjonariusza policji prawdopodobieństwa stosowania przemocy wobec najbliższych nakładają na niego na ogół obowiązek aresztowania sprawcy. Podobne działanie wymagane jest w przypadku złamania przez niego zakazu zbliżania się do danej osoby. Co warto odnotowania, w przypadku obopólnej przemocy (np. pomiędzy małżonkami), policjant aresztuje osobę, którą w toku przeprowadzonych czynności uzna za głównego agresora. Oceniając

sytuację funkcjonariusze powinni wziąć pod uwagę dolegliwość zadanych obrażeń, wcześniejsze zarzuty stosowania przemocy wobec członków rodziny, formułowanie względem nich gróźb, lecz także ewentualność działania w obronie własnej.

Osoba zatrzymana w związku z przemocą w rodzinie pozostaje w areszcie najczęściej do czasu stawienia się przed sądem, kiedy to ustalone zostaną warunki jej ewentualnego zwolnienia, np. za kaucją lub pod warunkiem prze-

<sup>6</sup> Washington State Legislature, RCW 10.31.100, Arrest without warrant, <https://app.leg.wa.gov/RCW/default.aspx?cite=10.31.100>, [19.03.2021]

<sup>7</sup> Office for the Prevention of Domestic Violence, *What Is “Mandatory Arrest” for Domestic Violence?* <https://opdv.ny.gov/help/fss/part22.html> [19.03.2021]

strzegania zakazu zbliżania się do pokrzywdzonych. Postawienie podejrzanego przed sądem następuje zazwyczaj do 24 godzin. W przypadku spraw dotyczących przemocy domowej często stosuje się *protection (restraining) order*, czyli zakaz zbliżania się sprawcy przemocy do jego ofiary, obowiązujący niezależnie od stanu, w którym się znajdują.

Także w statystykach policyjnych uwidocznić się wzrost przypadków przemocy w rodzinie. W porównaniu z rokiem poprzednim, w marcu 2020 r. w San Antonio (Teksas) odnotowano 18% więcej zgłoszeń związanych z przemocą domową, w Hrabstwie Jefferson (Alabama) – 27%, w Portland (Oregon) – 22%<sup>8</sup>.

### Zdjęcie 3. Webinarium Fundacji Court Watch Polska pt. „Jak sądy w Polsce i USA walczą z przemocą domową?”



Jak wskazała podczas webinarium „Przemoc domowa – jak walczą z nią sądy w Polsce i w USA”<sup>9</sup> prezes Sądu Okręgowego w Louisville w Kentucky Angela McCormick Bisig, o skuteczności

działań mających na celu rozwiązanie kwestii przemocy w konkretnej rodzinie mogą decydować pierwsze momenty od zgłoszenia problemu przez ofiarę:

*[Wyróżnia się] tzw. złotą godzinę, kiedy ofiara jest odizolowana od sprawcy przemocy i ma szansę opowiedzieć w spokoju o tym, co się dzieje. Ofiary często próbują zmierzyć się z problemem przemocy samodzielnie, przez co*

<sup>8</sup> Boserup, Brad; McKenney, Mark; Elkbuli, Adel. *Alarming trends in US domestic violence during the COVID-19 pandemic*. “American Journal of Emergency Medicine” vol. 38/12 2020. [https://www.ajemjournal.com/article/S0735-6757\(20\)30307-7/fulltext](https://www.ajemjournal.com/article/S0735-6757(20)30307-7/fulltext) [19.03.2021]

<sup>9</sup> Nagranie webinarium dostępne jest na kanale Youtube Fundacji Court Watch Polska: <https://www.youtube.com/watch?v=Ubsj3kjAigY>, [12.04.2021]

sytuacja ulega pogorszeniu – sprawcy na chwilę ustępują, przedłużając trwanie przemocowej relacji. [W sprawach dotyczących przemocy w rodzinie wykorzystując się] formularz J-C3 wypełniany przez ofiary przemocy w rodzinie. Uwzględnia się w nim historię przemocy w danej rodzinie, a także fotografie, które mogą stanowić dowód w sprawie, jeśli ofiara ostatecznie wycofa się ze składania zeznań.

## Programy korekcyjno-edukacyjne

Stany Zjednoczone słyną z opracowania pierwszych programów korekcyjno-edukacyjnych dla sprawców przemocy w rodzinie. Najbardziej znany i rozpoznany na całym świecie, stworzony w latach 80. minionego wieku w ramach modelu Duluth<sup>10</sup> (zwany

również *Domestic Abuse Intervention Project*) diagnozuje różne przejawy przemocy w rodzinie jako wynikające z potrzeby sprawowania władzy i kontroli nad drugą osobą, samo zjawisko jest zarazem rozumiane bardzo szeroko.

Rysunek 2. Krąg władzy i kontroli – schemat przemocy wypracowany w ramach modelu Duluth.

Źródło: <https://www.theduluthmodel.org/product/power-control-wheel-poster/>



<sup>10</sup> The Duluth Model, <https://www.theduluthmodel.org/>, [19.03.2021]

W ramach tego paradygmatu jako przemoc traktuje się nie tylko fizyczne znęcanie się, ale także izolowanie od znajomych i członków rodziny, manipulowanie emocjami ofiary, zakazywanie pracy zawodowej, odbieranie środków finansowych czy podważanie

doświadczeń i odczuć związanych z sytuacją przemocy (tzw. *gaslighting*).

Analogicznie przyczyny stosowania przemocy wobec najbliższych interpretuje również sędzia Angela McCormick Bisig:

---

*Problemem nie jest nieumiejętność kontrolowania złości – nie widzimy mężczyzn bijących kobiety w supermarkecie. Akty przemocy mają miejsce dopiero za zamkniętymi drzwiami, nie w miejscach publicznych. Celem sprawcy nie jest wyładowanie złości, ale wywieranie wpływu na ofiarę, gdy nikt inny ich nie obserwuje i mogą czuć się bezkarni.*

---

Jak podkreśla sędzia, obowiązek uczestnictwa w programach korekcyjno-edukacyjnych jest w USA konsekwentnie egzekwowany:

---

*Nie przypominam sobie żadnej sprawy, w której ktoś zostałby skazany za przemoc w rodzinie i nie został skierowany do uczestnictwa w programie.*

---

Celem spotkań terapeutycznych dla sprawców przemocy realizowanych w ramach modelu Duluth jest uzyskanie przez nich samoświadomości własnych zachowań – ich przyczyn, mechanizmów i konsekwencji, a w efekcie wytworzenie nowych, partnerskich schematów postępowania i radzenia sobie z sytuacjami konfliktowymi. Pomimo pandemii

COVID-19 spotkania grup terapeutycznych odbywają się nieprzerwanie, tyle że w formie zdalnej.

Według Angeli McCormick Bisig kluczem do przeciwdziałania przemocy w rodzinie jest rozumienie tego zjawiska w sposób systemowy, co implikuje konieczność współpracy różnych instytucji:

---

*W Stanach zmieniliśmy podejście do przemocy w rodzinie. Zauważyliśmy, że jest to nietypowy rodzaj przemocy. Często wchodzi tu w grę toksyczne relacje, w których ofiara jest zakochana w sprawcy przemocy, mają dzieci, różnego rodzaju zobowiązania. Musimy do tego dostosować system. (...) Rozwiązaniem nie jest zamykanie ludzi w więzieniach i wymierzanie im kar. Należy spojrzeć na problem systemowo i zaangażować wszystkie instytucje, do których zadań należy przeciwdziałanie przemocy w rodzinie.*

---

---

# Polska

---

Działania zorientowane na identyfikowanie przypadków przemocy domowej, przeciwdziałanie im oraz zapewnienie bezpieczeństwa osobom jej doświadczających podejmowane są równoległe przez różne instytucje: policję, prokuraturę, system opieki zdrowotnej, jednostki organizacyjne pomocy społecznej (Ośrodki Interwencji Kryzysowej, Specjalistyczne Ośrodki Wsparcia dla Ofiar Przemocy, ośrodki pomocy społecznej) oraz Gminne Komisje Rozwiązywania Problemów Alkoholowych. Ze względu na swoją specyfikę, podobnie jak w przypadku Stanów Zjednoczonych problem przemocy w rodzinie pozostaje w obszarze zainteresowań zarówno polityki i pomocy społecznej, jak też wymiaru sprawiedliwości i organów ścigania, co przekłada się na konieczność współdziałania odpowiednich służb i instytucji.

---

## Procedura Niebieskiej Karty

---

Podstawowym narzędziem wykorzystywanym w przypadku podejrzenia występowania przemocy w danej rodzinie jest procedura Niebieskiej Karty. Procedura ta może być wdrożona przez Policję, Ośrodek Pomocy Społecznej oraz Gminną Komisję Rozwiązywania Problemów Alkoholowych. Funkcjonariusze i pracownicy wymienionych instytucji wypełniają formularz Niebieskiej Karty zarówno wtedy, gdy sami zauważą sygnały świadczące o występowaniu przemocy w danej rodzinie, jak i wtedy, gdy otrzy- mają stosowne zgłoszenie od członka tej rodziny lub świadka zdarzenia. Podobnie jak w przypadku rozwiązań wypracowanych w Stanach Zjednoczonych, u podstaw procedury Niebieskiej Karty leży przekonanie o wyjątkowej specyfice zjawiska przemocy w rodzinie, która wymaga konieczności współpracy licznych instytucji. Jak stwierdził podczas webinarium „Przemoc domowa – jak walczyć z nią sądy w Polsce i w USA” sędzia Michał Lewoc:

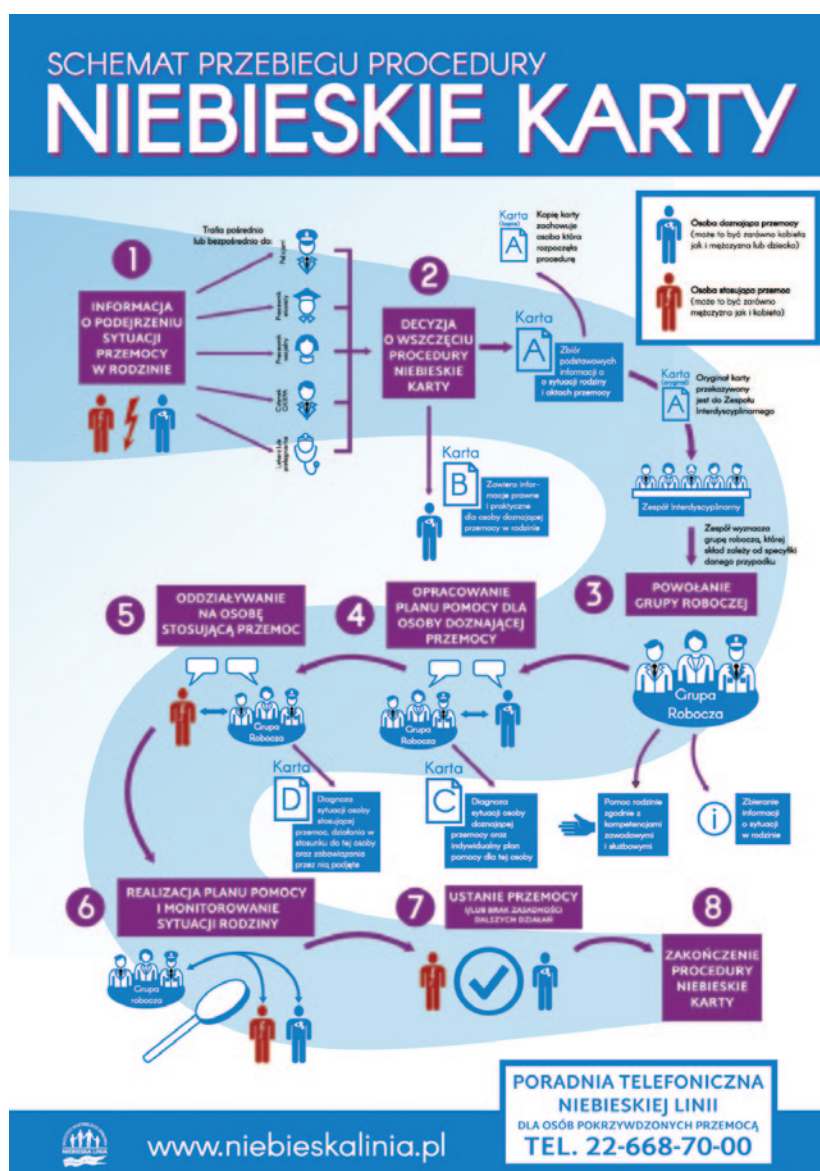
---

*[Niebieska Karta] zupełnie odmieniła nam spojrzenie na przemoc w rodzinie. Możemy w tej chwili znacznie głębiej przeprowadzić diagnozę tego, co się dzieje w rodzinie i dojść do tego, jakie są przyczyny przemocy i jak możemy walczyć z tym zjawiskiem. Oczywiście najłatwiej jest powiedzieć, że sprawca przemocy i jego ofiara powinni się rozstać i wtedy najprawdopodobniej przemoc ustanie. Okazuje się jednak, że 70% kobiet nie chce*

się rozstawać. One chcą, żeby sprawca się po prostu zmienił, a zatem my musimy zrobić wszystko, żeby to umożliwić. (...) Inaczej patrzymy z punktu widzenia sędziego i z punktu widzenia kodeksu karnego na sam akt przemocy, a zupełnie inaczej z punktu widzenia działania systemowego. Procedura Niebieskiej Karty to procedura zupełnie odłączona od postępowania karnego. W tym przypadku intencją nie jest kwestia rozliczenia i ewentualnie ukarania osoby stosującej przemoc w rodzinie. Celem jest zatrzymanie przemocy, a skoro tak, to oddziałujemy wtedy zarówno na osobę stosującą przemoc w rodzinie, jak i spieszymy z pomocą osobom nią dotkniętym.

Rysunek 3. Schemat przebiegu procedury Niebieskiej Karty.

Źródło: [http://lsps.org.pl/wp-content/uploads/2019/12/Plakat\\_Niebieskiej\\_Karty.png](http://lsps.org.pl/wp-content/uploads/2019/12/Plakat_Niebieskiej_Karty.png)



Formularz Niebieskiej Karty składa się z dwóch części. Karta A wypełniana jest na miejscu interwencji w obecności sprawcy przemocy. Uwzględnia się w niej okoliczności zdarzenia oraz czynności podjęte przez interweniujących, a w przypadku złożenia zawiadomienia o popełnieniu przestępstwa może stanowić ważny dowód w postępowaniu. Informacje zawarte w tej części dokumentu nie mogą być modyfikowane ani usunięte – nawet z inicjatywy ofiary przemocy.

Kartę B przekazuje się osobie pokrzywdzonej. Stanowi ona informator zawierający charakterystykę przestępstw związanych z przemocą domową, a także dane teleadresowe instytucji i organizacji pozarządowych, do których ofiara może zwrócić się o pomoc.

Uruchomienie procedury Niebieskiej Karty nakłada na funkcjonariusza dzielnicowego obowiązek skontrolowania sytuacji i przeprowadzenia wywiadu środowiskowego w ciągu siedmiu dni, a następnie wizytowania rodziny przynajmniej raz na miesiąc. Kolejne kroki podejmowane są z inicjatywy zespołu interdyscyplinarnego lub grupy roboczej, w skład których wchodzi przedstawiciele policji, jednostek organizacyjnych pomocy społecznej, ochrony zdrowia, oświaty czy Gminnej Komisji Rozwiązy-

wania Problemów Alkoholowych. Zespół inicjuje spotkanie z osobą doświadczającą przemocy domowej, a następnie analizuje sytuację rodziny i opracowuje indywidualny plan pomocy – Kartę C. Zespół spotyka się także ze sprawcą przemocy w celu uświadomienia mu mechanizmów i konsekwencji stosowania zachowań przemocowych w ramach rodziny, próbując skłonić go do podjęcia terapii lub udziału w programach korekcyjno-edukacyjnych, co skutkuje założeniem Karty D. W dalszej kolejności realizowany jest program pomocy, zaś sytuacja rodziny jest monitorowana.

W stosunku do lat poprzednich, w roku 2020 r. odnotowano spadek liczby Niebieskich Kart (części A) wypełnionych przez funkcjonariuszy policji. W roku ubiegłym było ich 72 601 – o 2,3% mniej niż w roku 2019 (74 313 formularzy) oraz o 2,25% mniej w stosunku do roku 2018 (73 153 formularze)<sup>11</sup>.

Wraz z wprowadzeniem w marcu i kwietniu 2020 r. ścisłego lockdownu pojawiły się sygnały alarmujące o trudniejszej niż zwykle sytuacji osób doświadczających przemocy domowej, które zostały zamknięte w domach z przemocowymi członkami swoich rodzin. Od 30 listopada funkcjonariusz policji, który ustalił, że sprawca przemocy w rodzinie stwarza zagrożenie dla zdro-

<sup>11</sup> Biuro Prewencji KGP – Wydział Prewencji. 2021. *Informacja dotycząca realizacji przez Policję procedury „Niebieskie Karty” w 2020 r.*, <https://statystyka.policja.pl/download/1/358381/Informacja2020.pdf>, [19.03.2021]

wia lub życia swojej ofiary, ma prawo wydać wobec niego nakaz natychmiastowego opuszczenia wspólnie zajmowanego mieszkania lub zakaz zbliżania się do mieszkania i jego bezpośredniego otoczenia. W celu przygotowania policjantów do właściwego korzystania z nowego uprawnienia przeprowadzono cykl szkoleniowy składający się z 12 wideokonferencji. Uczestniczyło

w nich prawie 28 500 funkcjonariuszy, a oprócz nich także przedstawiciele Ministerstwa Sprawiedliwości, sędziowie, prokuratorzy oraz Biura Rzecznika Praw Dziecka<sup>12</sup>. Opracowano także wytyczne dotyczące sposobu postępowania funkcjonariuszy w razie konieczności odizolowania sprawcy przemocy od członków rodziny<sup>13</sup>.

---

## Niebieska Linia

---

Choć Ogólnopolskie Pogotowie Dla Ofiar Przemocy w Rodzinie „Niebieska Linia” funkcjonuje od 1995 r. i od dawna kojarzone jest z inicjatywą telefonu zaufania, dopiero od czterech lat jego numer podawany jest jako podstawowy kontakt dla osób doświadczających przemocy, a usługi świadczone są całodobowo i bezpłatnie. Ustanowienie oficjalnego telefonu zaufania nastąpiło w wyniku interwencji Rzecznika Praw Obywatelskich, który wskazywał, iż jest to obowiązek nałożony na Polskę zapisami Konwencji Rady Europy o zapo-

bieganiu i zwalczaniu przemocy wobec kobiet i przemocy domowej (tzw. Konwencji stambulskiej)<sup>14</sup>. Ogólnopolskie Pogotowie Dla Ofiar Przemocy w Rodzinie „Niebieska Linia” wyłonione zostało do tego zadania w drodze konkursu. Oprócz poradni telefonicznej i mailowej, „Niebieska Linia” zapewnia także pomoc prawną i psychologiczną dla ofiar przemocy, prowadzi ośrodek dla osób pokrzywdzonych, organizuje także szkolenia i doradztwo dla przedstawicieli służb i instytucji.

---

<sup>12</sup> Ibidem.

<sup>13</sup> Wytyczne nr 5 Komendanta Głównego Policji z dnia 15 grudnia 2020 r. w sprawie sposobu postępowania policjantów podczas realizacji procedury „Niebieskie Karty” oraz wydawania nakazu natychmiastowego opuszczenia wspólnie zajmowanego mieszkania i jego bezpośredniego otoczenia lub zakazu zbliżania się do mieszkania i jego bezpośredniego otoczenia, <https://isp.policja.pl/isp/aktualnosci/prawo/15760,Wytyczne-nr-5-Komendanta-Glownego-Policji-z-dnia-15-grudnia-2020-r.html>, [19.03.2021]

<sup>14</sup> RPO sprawdza, jak działa telefon dla ofiar przemocy w rodzinie, <https://www.rpo.gov.pl/pl/content/rpo-sprawdza-jak-dziala-telefon-dla-ofiar-przemocy-w-rodzinie>, [19.03.2021]



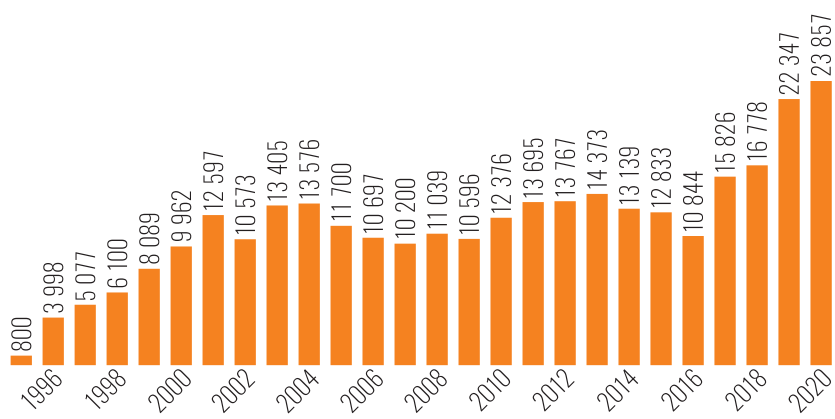
Zdjęcie 4. Warszawa, 03.02.2017. Ogólnopolskie Pogotowie dla Ofiar Przemocy w Rodzinie „Niebieska Linia”. Fot. Krzysztof Zuczkowski



Choć miniony rok był w historii „Niebieskiej Linii” rekordowy pod względem liczby odebranych telefonów i przeprowadzonych interwencji, bardziej zauważalny przeskok odnotowano rok wcześniej – o ok. 25%.

Wykres 1. Zestawienie liczby rozmów przeprowadzonych w poszczególnych latach oraz podjętych interwencji.

Źródło: <http://niebieskalinia.info/index.php/badania-i-analizy>



Telefony zaufania prowadzą także inne podmioty, np. Fundacja Dajemy Dzieciom Siłę. W porównaniu z rokiem poprzednim, w 2020 r. liczba połączeń telefonicznych od dzieci i młodzieży spadła o 1/3. Nie musi to jednak oznaczać, że mniej osób z tej grupy potrzebowało pomocy; przeciwnie – zamknięte w mieszkaniu z innymi członkami rodziny, mogły nie mieć okazji, aby swobodnie porozmawiać o swoich problemach.

## Postępowanie sądowe

Przestępstwo fizycznego lub psychicznego znęcania się nad osobą najbliższą (art. 207 kk) ścigane jest z urzędu, co oznacza, że do wszczęcia postępowania nie jest konieczne złożenie przez osobę pokrzywdzoną zawiadomienia o jego popełnieniu. Jeśli zachodzi uzasadnione podejrzenie popełnienia tego przestępstwa prokuratura we współpracy z policją zobowiązana jest do wszczęcia postępowania przygotowawczego, ustalenia okoliczności zdarzenia, zabezpieczenia dowodów oraz ujęcia sprawcy, a w razie konieczności, zastosowania

wobec niego środka zapobiegawczego w formie dozoru policyjnego lub tymczasowego aresztowania.

Choć liczba osób skazanych w związku z przemocą w rodzinie utrzymuje się na względnie stałym poziomie, wobec podejrzanych i oskarżonych coraz częściej stosuje się środki zapobiegawcze o charakterze izolacyjnym. Priorytetem staje się bowiem uchronienie osób zamieszkujących ze sprawcą przemocy pod jednym dachem przed kolejnymi atakami. Jak ocenia sędzia Michał Lewoc:

*wskazuje to na utrwalenie już zmian w świadomości prokuratorów i sędziów oraz w ocenie tego typu przestępczości. Świadczy to także o tym, że wprowadzone ustawą o przeciwdziałaniu przemocy w rodzinie mechanizmy odniosły skutek i pracują coraz sprawniej<sup>15</sup>.*

Na prokuratorów nałożono szereg wytycznych, których powinni przestrzegać w przypadku spraw dotyczących przemocy w rodzinie. Część z nich poświęcono wyczerpującemu i zrozumiałemu informowaniu osób pokrzywdzonych o ich uprawnieniach oraz możliwościach uzyskania pomocy<sup>16</sup>.

W przypadku wniesienia przez prokuratora aktu oskarżenia, przed sądem zazwyczaj zapada wyrok skazujący. Wyroki uniewinniające w sprawach z art. 207 kk należą do rzadkości – osoby uniewinnione stanowiły w 2019 r. 0,02% wszystkich osądzonych z art. 207 kk). Z kolei spośród wszyst-

<sup>15</sup> Lewoc, Michał. 2020. Wymiar sprawiedliwości i organy ścigania a przemoc w rodzinie w 2019 roku. „Niebieska Linia” nr 6/131/2020.

<sup>16</sup> Wytyczne Prokuratora Generalnego z dnia 22.02.2016 r. dotyczące zasad postępowania powszechnych jednostek organizacyjnych prokuratury w zakresie przeciwdziałania przemocy w rodzinie, <https://pk.gov.pl/wp-content/uploads/2018/08/Wytyczne-Prokuratora-Generalnego-z-dnia-22.02.2016.pdf> [19.03.2021]

kich osób, wobec których zasądzo- usłyszało wyrok pozbawienia wolności  
no karę w związku z naruszeniem z warunkowym zawieszeniem jego wy-  
art. 207 kk, najwięcej (48% w 2019 r.) konania na okres próby<sup>17</sup>.

## Dozór nad sprawcą przemocy

Zawieszeniu wykonania kary na okres próby, a także warunkowemu umorzeniu postępowania, często towarzyszy nałożenie na sprawcę przemocy określonych obowiązków, których zaniechanie może skutkować „odwieszeniem” kary (art. 72 i 75 kk). Należą do nich:

- informowanie sądu lub kuratora o przebiegu okresu próby;
- przeproszenie pokrzywdzonego;
- wykonywanie ciężącego na nim obowiązku łożenia na utrzymanie innej osoby;
- wykonywanie pracy zarobkowej, nauka lub przygotowanie się do zawodu;
- powstrzymanie się od nadużywania alkoholu lub używania innych środków odurzających;
- poddanie się terapii uzależnień;
- poddanie się terapii, w szczególności psychoterapii lub psychoedukacji;
- uczestnictwo w oddziaływaniach korekcyjno-edukacyjnych;
- powstrzymanie się od przebywania w określonych środowiskach lub miejscach;
- powstrzymanie się od kontaktowania się z pokrzywdzonym lub innymi osobami w określony sposób lub zbliżania się do pokrzywdzonego lub innych osób;
- opuszczenie lokalu zajmowanego wspólnie z pokrzywdzonym;
- inne stosowne postępowanie w okresie próby, które może zapobiec popełnieniu ponownie przestępstwa.

Choć terapie uzależnień, psychoterapie łącznie, stanowią odrębne formy pracy  
oraz oddziaływania (programy) korek- ze sprawcą przemocy – wykorzystu-  
cyjno-edukacyjne mogą być stosowane ją różne metody i ukierunkowane są

<sup>17</sup> Sprawozdanie z realizacji „Krajowego Programu Przeciwdziałania Przemocy w Rodzinie” – dane statystyczne za rok 2019.

<https://www.gov.pl/attachment/13f16b65-0dd3-4512-b891-dc596243a8bc>, [19.03.2021]

na odmienne cele, zatem ich pojęć nie należy traktować synonimicznie. Zakres problemów, którym zaradzić mają terapie uzależnień jest największy i należy do nich przeciwdziałanie alkoholizmowi, narkomanii i innym uzależnieniom. Z kolei oddziaływania korekcyjno-edukacyjne wobec osób stosujących przemoc w rodzinie prowadzone są w formie zajęć grupowych i indywidualnych. Ich celem jest powstrzymanie uczestników przed dalszym stosowaniem przemocy. Chodzi o to, aby uznali swoją odpowiedzialność za własne zachowanie, zrozumieli mechanizmy rządzące zjawiskiem przemocy w rodzinie lub wykształcili

pozbawione przemocy sposoby komunikowania się, rozwiązywania konfliktów i wychowywania dzieci<sup>18</sup>. Prowadzone są one zarówno w ramach wspomnianego modelu Duluth, jak i programów autorskich.

Konieczność rozróżnienia oddziaływań korekcyjno-edukacyjnych od psychoterapii podkreślona została w *Wytycznych do tworzenia modelowych programów oddziaływań korekcyjno-edukacyjnych dla sprawców przemocy w rodzinie*, które określone zostały w załączniku do Krajowego Programu Przeciwdziałania Przemocy w Rodzinie z 2006 r. Jak czytamy w dokumencie:

---

*Uczestnictwo w programie nie powinno być traktowane jako forma osobistej psychoterapii sprawcy, tylko oddziaływanie korygujące jego niepożądane i szkodliwe zachowanie i postawy. Stosowanie przemocy nie może być kwalifikowane jako zaburzenie zdrowia psychicznego sprawcy, chociaż u sprawców przemocy zaburzenia emocjonalne często występują<sup>19</sup>.*

---

Psychoterapia sprawców przemocy, choć również skoncentrowana na eliminacji niepożądanych postaw i zachowań, wymaga od nich głębokiej introspekcji

i prowadzona jest najczęściej w formie spotkań indywidualnych. W trakcie spotkań we współpracy z terapeutą dokonują oni eksploracji swoich wewnętrz-

<sup>18</sup> Rozporządzenie Ministra Pracy i Polityki Społecznej z dnia 22 lutego 2011 r. w sprawie standardu podstawowych usług świadczonych przez specjalistyczne ośrodki wsparcia dla ofiar przemocy w rodzinie, kwalifikacji osób zatrudnionych w tych ośrodkach, szczegółowych kierunków prowadzenia oddziaływań korekcyjno-edukacyjnych wobec osób stosujących przemoc w rodzinie oraz kwalifikacji osób prowadzących oddziaływania korekcyjno-edukacyjne, <http://isap.sejm.gov.pl/isap.nsf/download.xsp/WDU20110500259/O/D20110259.pdf>, [12.04.2021]

<sup>19</sup> Załącznik nr 2 do Krajowego Programu Przeciwdziałania Przemocy w Rodzinie – Wytyczne do tworzenia modelowych programów oddziaływań korekcyjno-edukacyjnych dla sprawców przemocy w rodzinie <https://www.niebieskalinia.pl/attachments/article/4132/zalacznik2-do-kppppw.pdf>, [12.04.2021]

nych przeżyć, nieświadomionych dotąd potrzeb oraz rekonstrukcji i reinterpretacji wspomnień. Uczą się także rozpoznawać, kontrolować i komunikować swoje emocje<sup>20</sup>.

Odmienne niż w Stanach Zjednoczonych, w Polsce oddziaływania korekcyjno-edukacyjne względem sprawców przemocy w rodzinie orzekane są relatywnie rzadko, a w ostatnich latach środek ten stosowany był jeszcze rzadziej<sup>21</sup>.

Zgodnie z art. 169b Kodeksu karnego wykonawczego, osoby skazane w związku ze stosowaniem przemocy w rodzinie pozostające z osobą pokrzywdzoną we wspólnym gospodarstwie domowym w okresie próby (z wyłączeniem osób, wobec których zastosowano warunkowe umorzenie postępowania) kwalifikuje się do grupy podwyższonego ryzyka powrotu do przestępstwa (C).

Względem sprawców przemocy w rodzinie skazanych na karę pozbawienia wol-

ności w zawieszeniu sędziowie są coraz bardziej skłonni orzekać dozór kuratora (86,5% przypadków w 2019 r.)<sup>22</sup>. Co do zasady, dozór nad przebiegiem okresu próby tych osób sprawuje kurator zawodowy, jednak w przypadkach szczególnie uzasadnionych zadanie to może być powierzone kuratorowi społecznemu. Do jego głównych zadań należy kontrola wypełniania przez sprawcę przemocy nałożonych na niego obowiązków, pozostaje także w stałym kontakcie z policją, która z kolei zobowiązana jest dostarczać informacje o wszelkich interwencjach, zatrzymaniach i postępowaniach prowadzonych z udziałem osoby objętej dozorem. Kurator odpowiedzialny jest także za utrzymywanie stałego kontaktu z pokrzywdzonymi, jeśli zamieszkują oni wspólnie z dozorowanym sprawcą przemocy, a także prowadzenie wywiadu środowiskowego na temat jego sprawowania.

<sup>20</sup> Dyjakon, Dorota. 2014. *Diagnoza i psychoterapia sprawców przemocy domowej. Bezpieczeństwo i zmiana*. Warszawa: Difin, za: tejże, *Model psychoterapii osób stosujących przemoc w bliskich związkach – studium przypadku*. „Psychoterapia” 1 (188) 2019, [http://psychoterapiaptp.pl/uploads/PT\\_1\\_2019/29Dyjakon\\_Psychoterapia\\_1\\_2019.pdf](http://psychoterapiaptp.pl/uploads/PT_1_2019/29Dyjakon_Psychoterapia_1_2019.pdf), [12.04.2021]

<sup>21</sup> w roku 2019 – 666 orzeczeń, 2018 – 741, 2017 – 797, 2016 – 1006. Na podstawie Sprawozdań z realizacji „Krajowego Programu Przeciwdziałania Przemocy w Rodzinie” – dane statystyczne, <https://www.gov.pl/web/rodzina/sprawozdania-z-realizacji-krajowego-programu-przeciwdzialania-przemocy-w-rodzinie>, [12.04.2021]

<sup>22</sup> Lewoc, Michał. 2020. Wymiar sprawiedliwości i organy ścigania a przemoc w rodzinie w 2019 roku. „Niebieska Linia” nr 6/131/2020.

---

# English Summary

---

Alongside with the lockdown and social distancing measures introduced commonly in March 2020, many well-known problems – including domestic violence – have intensified or started to manifest in previously unknown forms. This prompted us to see what tools the United States and Poland have to tackle this problem. In both countries, an increase in reports of domestic violence was observed, although it was not always present in police statistics, but in emergency calls made to helplines – National Domestic Violence Hotline (in the USA) and Blue Line (in Poland).

The basic difference in procedures concerning domestic violence cases manifests in the approach to isolating the perpetrator of violence from the survivor. Although in the United States a reasonable suspicion of the use of violence is sufficient to place the perpetrator in

custody, in Poland the perpetrator's isolation has been practiced only since last November, and only in the event that the health and life of the survivors are at risk. Instead, in Poland there is the Blue Card procedure, under which the interdisciplinary cooperation of many institutions is emphasized, and the actions taken are much less radical. In cases concerning the abuse of a close relative (Article 207 of the Criminal Code), Polish courts most often issue a suspended imprisonment sentence and transfer control over the convict to a probation officer. Much more often than in Poland are the perpetrators of violence in the USA directed to therapeutic programs, which – developed in the Duluth paradigm or its modifications – emphasize the broad understanding of violence as coupled with the desire to achieve power over the partner.

---

## United States

---

The increase in the number of cases of domestic violence in the United States during early months of the COVID-19 pandemic is noticeable both in the police statistics and in the number of calls received by the National Domestic Violence Hotline. Police departments reported increases in cities around the country: e.g., 18% in San Antonio, 22%

in Portland, Oregon.

There has been a 9% increase in the number of emergency calls received by NDVH with 10% of the reports closely related to the pandemic and its consequences during the first months of the strict lockdown compared to the data from a year ago.

To meet the needs of domestic violence survivors as well as victims of human trafficking and sexual offences there have been established Family Justice Centers across the United States. The mission of these Centers is to provide a comprehensive service and support for victims and their families by co-locating services under one roof to prevent the victim from having to repeat her/his story. A popular tool used to ensure the safety of a domestic violence survivor is a protection/restraining order, which is recognized across the United States.

Although laws differ from state to state, in general once the police called to the scene have probable cause to believe a family offense misdemeanor or a felony has been committed, they must arrest the perpetrator. They also must attempt to determine who the primary physical aggressor was if remains unclear who started the incident.

In general, a person detained in connection with domestic violence remains in custody until he/she stands before the court, which usually happens within 24 hours.

The United States is famous for developing the first corrective and educational programs for perpetrators of domestic violence – the Duluth model, in which domestic or intimate partner violence is understood as a result of the urge to exercise power and control over the other person. The purpose of therapeutic meetings for perpetrators of violence carried out under the Duluth model is to gain self-awareness of their own behaviors – their causes, mechanisms and consequences, and as a result, to create new patterns of behavior and coping with conflict situations. Despite the COVID-19 pandemic, meetings of therapeutic groups are held on-line.

---

## Poland

---

The basic tool used in the event of suspicion of domestic violence in Poland is the Blue Card procedure. This procedure can be initiated by the Police, educational, healthcare and social welfare institutions. Officers and employees of institutions mentioned above fill in the Blue Card form whenever domestic violence occurs. The representative of the institution fills in the relevant form to record the circumstances of the inci-

dent (Form A) and hands over the Form B in which the survivor is informed of their rights and institutions to seek further help.

Since the change in the law that came in power at 30th of Nov. 2020 a police officer who has determined that the perpetrator of domestic violence poses a threat to the health or life of his or her victim, has the right to order him or her

to immediately leave the shared apartment or prohibit him from approaching the apartment and its immediate surroundings.

Compared to previous years, in 2020 there was a decrease in the number of Blue Cards (Form A) filled by police officers. Their number has dropped by 2.3% compared to 2019 (74,313 forms) and by 2.25% compared to 2018 (73,153 forms).

Contrary to this, the past year was record-breaking in the history of the nationwide emergency phone – „Blue Line” in terms of the number of phone calls answered and interventions carried out.

In Poland the offense of physical or mental abuse of a close relative is prosecuted ex officio, therefore submission of a notification by the aggrieved party is not necessary in order to initiate the proceedings.

Acquittals in domestic violence cases are extremely rare – in 2019 acquitted persons accounted for 0.02% of all trialed under Art. 207 of the Criminal Code. On the other hand, among all the persons who were found guilty of the domestic abuse, the most (48% in

2019) were sentenced to suspended imprisonment.

Execution of the sentence often depends on fulfilling several obligations that are imposed on the convicted person. These include, among others: reporting the course of the probation period to the court or parole officer, refraining from alcohol abuse or the use of other intoxicants, undergoing drug addiction treatment, participation in corrective and educational programs, avoiding certain company or places, refraining from contacting the aggrieved party or leaving the apartment shared with the victim.

In general, the supervision over the course of the probationary period of these persons is exercised by the parole officer. The parole officer oversees the compliance with the obligations imposed on the perpetrator. He/she cooperates with the police, which is obliged to provide information on any interventions, detentions and proceedings with the participation of the supervised person. The parole officer also stays in touch with the aggrieved if they live together with the perpetrator. Besides this, he/she conducts an environmental interview concerning his/her performance.





# Fundacja Court Watch Polska

Niewiele osób wie, że pierwowzorem Fundacji Court Watch Polska były lokalne organizacje typu „court watch” działające w Stanach Zjednoczonych. Większość z nich koncentrowała swoją aktywność na sprawach związanych z przemocą domową. Uczestniczenie niezależnych obserwatorów w posiedzeniach dotyczących przemocy w rodzinie przyniosło tam wiele pozytywnych skutków jak np. stworzenie oddzielnych wydziałów, zajmujących się tego typu sprawami. To obserwacje „zwykłych” obywateli i ich „ludzki” wgląd w działanie wymiaru sprawiedliwości, pozwoliły skuteczniej działać na rzecz ochrony ofiar, ale również na rzecz efektywnego karania i udzielania wsparcia terapeutycznego sprawcom.

Dzięki wsparciu Ambasady USA w Warszawie mogliśmy przyjrzeć się, jak polski i amerykański wymiar sprawiedliwości radzi sobie z problematyką przemocy domowej. Sprawdziliśmy także, jaki wpływ miała na niego pandemia COVID-19.

Raport, który trzymają Państwo w rękach, jest tylko jednym z efektów działań Fundacji Court Watch Polska w tym zakresie. W roku pandemicznym, kiedy doniesienia o lawinowo zwiększającej się skali przemocy domowej docierają do nas ze wszystkich stron, postanowiliśmy, wzorując się na organizacjach amerykańskich, wyodrębnić sprawy dotyczące przemocy domowej i bliżej przyjrzeć się temu specyficznemu i złożonemu zjawisku. W roku 2021 nasi obserwatorzy uczęszczają na sprawy z art. 207 Kodeksu Karnego (przestępstwa znęcania się) w całym kraju, a nasi badacze analizują akta tych spraw, aby szczegółowo poznać ich przebieg i wynik. Wierzymy, że nasze działania pomogą chociaż trochę przybliżyć nas do przyczyn nieefektywnego karania sprawców i równie nieskutecznej ochrony ofiar przemocy domowej, z jaką zmagamy się w Polsce.

ISBN 978-83-959265-3-2



9 788395 926532 >